

UMOWA

wzór

NR

nr umowy / rok

NA WYKONANIE, DOSTAWĘ I MONTAŻ
drzwi do pomieszczeń administracyjnych w budynku
Szpitala Chorób Płuc im Św. Józefa
w Pilchowicach

STRONY UMOWY

PARAMETR	WYKONAWCA	ZAMAWIAJĄCY
Nazwa firmy		Szpital Chorób Płuc im. Św. Józefa
Adres firmy		44-145 Pilchowice ul. Dworcowa 31
NIP		969-11-62-275
REGON		276215293
Rejestr KRS		0000050139
Telefon		32 331 99 03
Fax		32 331 99 07
WWW		www.szpital-pilchowice.pl
E-mail		szpital@szpital-pilchowice.pl

UMOWA

Zawarta w dniu09.2019r pomiędzy:

Nazwa	Szpital Chorób Płuc im. Św. Józefa	NIP	9691162275
Adres	44-145 Pilchowice ul. Dworcowa 31	REGON	276215293
Organ Rejestacyjny	Sąd Rejonowy Gliwice X Wydział Gospodarczy KRS	Nr KRS	0000050139
Reprezentant I	Lek. med. Joanna Nistrój - Ostrowska	Stanowisko	Dyrektor

zwanym dalej Zamawiającym lub Stroną,
a

Nazwa		NIP	
Adres		REGON	
Organ Rejestacyjny		Nr KRS	
Reprezentant		Stanowisko	

zwanym dalej Wykonawcą lub Stroną.

Niniejsza umowa została zawarta w wyniku dokonania przez Zamawiającego wyboru Wykonawcy w postępowaniu o udzielenie zamówienia publicznego - nr spr. 24/ZP/2019, przeprowadzonym w trybie przetargu nieograniczonego na podstawie art. 39 Ustawy z dnia 29 stycznia 2004 r. Prawo zamówień publicznych (tekst jednolity: Dz. U. 2019 r., poz. 1843)

§ 1 – Ustalenia formalne

1. Strony stwierdzają, że treść Umowy jest zrozumiała dla każdej z nich i jest podstawą do prawidłowego realizowania przedmiotu umowy.
2. Integralną częścią Umowy są jej załączniki.
3. Działania objęte przedmiotem Umowy realizowane są w lokalizacji wymienionej w załączniku nr 1.
4. Osoby odpowiedzialne za realizację umowy określone zostały w załączniku nr 1.

§ 2 – Przedmiot Umowy

1. Przedmiotem Umowy jest:
 - a) wykonanie dostawa i montaż nowych drzwi, dla których szczegółowy zakres ilościowy i rzeczowy został opisany w specyfikacji będącej załącznikiem nr 3 do umowy.
 - b) montaż drzwi w otworach i ścianach przygotowanych przez Zamawiającego na podstawie obmiarów wykonanych przez Wykonawcę

§ 3 – Oświadczenie Wykonawcy

1. Wykonawca oświadcza, że posiada odpowiednie doświadczenie oraz potencjał intelektualny, techniczny i finansowy niezbędny do realizacji przedmiotu umowy w swoim zakresie.

§ 4 – Oświadczenie Zamawiającego

1. Zamawiający oświadcza, że posiada odpowiedni potencjał intelektualny, techniczny i finansowy niezbędny do realizacji Przedmiotu Umowy w swoim zakresie.
2. Zamawiający oświadcza, że zakres Przedmiotu Umowy wyczerpuje żądania Zamawiającego względem Wykonawcy.

§ 5 – Termin realizacji

1. Terminy zakończenia finalnego montażu drzwi ustala się w podziale na grupy wg tabeli:

Grupa	Pozycja wg załącznika 3	Data zakończenia
A	5, 9, 10, 11, 12	28.02.2020
B	1, 2, 3, 4	30.04.2020
C	6, 7, 8	30.06.2020

Rzut poziomu wskazujący ujęte w tabeli oznaczenia drzwi znajduje się w załączniku nr 2.

§ 6 – Odbiór robót

- Wykonawca zgłosi pisemnie Zamawiającemu gotowość do odbioru z dniem zakończenia montażu danej grupy wg tabeli z § 5.
- W terminie zgłoszenia gotowości do odbioru Wykonawca zobowiązany jest do dostarczenia tzw. dokumentów odbiorowych takich jak: atesty higieniczne, certyfikaty, deklaracje zgodności, instrukcje (montażu, regulacji, użytkowania).
Niedostarczenie ww. dokumentów lub dokumentów niewłaściwych albo niekompletnych skutkować będzie przesunięciem terminu odbioru do chwili ich dostarczenia wraz z konsekwencjami z tego wynikającymi w zakresie terminu realizacji umowy.
- Zamawiający wyznaczy termin i rozpocznie odbiór w okresie do 3 dni kalendarzowych od daty otrzymania zgłoszenia od Wykonawcy.
- W przypadku stwierdzenia wad lub usterek w toku czynności odbioru:
 - jeżeli wady lub usterki nadają się do usunięcia to Zamawiający może odmówić odbioru do czasu ich usunięcia, tj. do czasu w którym będzie możliwe dokonanie odbioru bezusterkowego,
 - jeśli wady nie nadają się do usunięcia, a korzystanie z przedmiotu umowy zgodnie z jego przeznaczeniem jest możliwe, Zamawiający może obniżyć wynagrodzenie Wykonawcy w odpowiednim stosunku.
- Strony postanawiają, że z czynności odbioru będzie spisany protokół zawierający wszelkie ustalenia dokonane w toku odbioru.
- Jeżeli w podstawowym terminie odbiór nie będzie mógł być dokonany jako bezusterkowy, to w protokole z czynności odbioru zostaną zapisane wady lub usterki, które uniemożliwiły odbiór bezusterkowy oraz zostaną wyznaczone terminy na ich usunięcie (zgodnie z pkt. 4a), albo zostanie wskazana wartość obniżenia wynagrodzenia (zgodnie z pkt. 4b).
- Wykonawca zawiadomi pisemnie Zamawiającego o usunięciu wad lub usterek, zgłosi gotowości do ponownego odbioru i wskaże swoją propozycję terminu odbioru. Zamawiający może przychylić się do terminu wskazanego przez Wykonawcę lub wskazać inny termin w ciągu 7 dni kalendarzowych od otrzymania zawiadomienia.
- Jeżeli odbiór bezusterkowy, albo odbiór dokonany w trybie pkt. 4b odbędzie się po dacie wskazanej w § 5. to Zamawiający naliczy kary umowne zgodnie z § 9 pkt. 3a.

§ 7 – Wynagrodzenie

- Z tytułu realizacji Przedmiotu umowy Zamawiający zapłaci Wykonawcy wynagrodzenie w łącznej wysokości nettozł (słownie:) + podatek VAT w wysokościzł tj. brutto zł.
- Wynagrodzenie wynika z oferty Wykonawcy z dnia
- Wynagrodzenie będzie podzielone odpowiednio do wykonanych etapów robót określonych grupami w tabeli zamieszczonej w § 5 a każdy etap będzie rozliczany na warunkach określonych poniżej w punkcie 4.
- Strony ustalają, następujące zasady i harmonogram płatności: zamawiający będzie rozliczał się z Wykonawcą wpłacając przelewem na konto wskazane przez Wykonawcę odpowiednich wartości wynikających z następującego schematu z uwzględnieniem terminów:
 - w terminie pięciu dni roboczych liczonych od dnia podpisania umowy kwotę wyliczoną według zasady: **30% wartości brutto etapu prac określonych w grupie A, to jest kwota:**
..... zł

- b) w terminie pięciu dni roboczych liczonych od dnia dostawy drzwi określonych w grupie A kwotę wyliczoną według zasady: **50% wartości brutto etapu prac określonych w grupie A, to jest kwota:** zł
- c) w terminie pięciu dni roboczych liczonych od dnia podpisania protokołu odbioru wyliczoną według zasady: **20% wartości brutto etapu prac określonych w grupie A, to jest kwota:** zł
- d) w terminie pięciu dni roboczych liczonych od dnia podpisania protokołu odbioru robót określonych w etapie A kwotę wyliczoną według zasady: **30% wartości brutto etapu prac określonych w grupie B, to jest kwota:** zł
- d) w terminie pięciu dni roboczych liczonych od dnia dostawy drzwi określonych w grupie B kwotę wyliczoną według zasady: **50% wartości brutto etapu prac określonych w grupie B, to jest kwota:** zł
- e) w terminie pięciu dni roboczych liczonych od dnia podpisania protokołu odbioru wyliczoną według zasady: **20% wartości brutto etapu prac określonych w grupie B, to jest kwota:** zł
- f) w terminie pięciu dni roboczych liczonych od dnia podpisania protokołu odbioru robót określonych w etapie B kwotę wyliczoną według zasady: **30% wartości brutto etapu prac określonych w grupie C, to jest kwota:** zł
- g) w terminie pięciu dni roboczych liczonych od dnia dostawy drzwi określonych w grupie C kwotę wyliczoną według zasady: **50% wartości brutto etapu prac określonych w grupie C, to jest kwota:** zł
- h) w terminie pięciu dni roboczych liczonych od dnia podpisania protokołu odbioru wyliczoną według zasady: **20% wartości brutto etapu prac określonych w grupie C, to jest kwota:** zł
5. Zapłata kwoty określonej w punkcie 4.h. jest jednocześnie końcowym rozliczeniem wykonania przedmiotu umowy.
6. Płatności dokonywane będą w formie przelewu bankowego na konto Wykonawcy wBank nr
7. Zamawiający nie wyraża zgody na wystawianie e-faktur.

§ 8 – Gwarancja

1. Strony przyjmują, że Wykonawca udziela Zamawiającemu 24-miesięcznej gwarancji na całość przedmiotu zamówienia tj. na drzwi oraz wykonany montaż, termin liczony od dnia podpisania protokołu odbioru końcowego całości robót, czyli zakończenia etapu grupy C.
- reklamacje zgłaszane będą e-mailem na adres Wykonawcy:@..... oraz telefonicznie pod nr Zgłoszenie na wskazany powyżej adres e-mail uznaje się za prawidłowo doręczone i skutkuje rozpoczęciem biegu terminu wyznaczonego na ich usunięcie.

§ 9 – Kary umowne

1. Strony zobowiązane są do pełnego realizowania Przedmiotu Umowy w zakresie przypisanym dla każdej ze Stron.
2. Jeżeli jedna ze Stron nie dotrzyma warunków Umowy, zapłaci Stronie drugiej kary umowne.
3. Wykonawca zapłaci Zamawiającemu kary umowne:
- a) za zrealizowanie dostawy drzwi lub wykonanie ich montażu w terminach przekraczających terminy określone w § 5: w wysokości 200zł brutto za każdy dzień opóźnienia
- b) za opóźnienie w usunięciu wad lub usterek w okresie rękojmi i gwarancji w wysokości 100zł brutto za każdy dzień opóźnienia
4. W przypadku opóźnienia w zapłacie należności Wykonawca może żądać odsetek w ustawowej wysokości.
5. Strony zastrzegają sobie prawo dochodzenia odszkodowania uzupełniającego do wysokości rzeczywiście poniesionej szkody.

§ 10 - Wypowiedzenie i odstąpienie od umowy

1. W razie zaistnienia istotnej zmiany okoliczności powodującej, że wykonanie umowy nie leży w interesie publicznym, czego nie można było przewidzieć w chwili zawarcia umowy, Zamawiający może odstąpić od umowy w terminie 5 dni od dnia powzięcia wiadomości o tych okolicznościach. W takim przypadku wpłacona zaliczka nie podlega zwrotowi przez Wykonawcę.
2. Wypowiedzenie i odstąpienie od umowy wymaga formy pisemnej ze wskazaniem przyczyn, okoliczności lub dowodów naruszenia umowy.

§11 – Zmiany umowy

1. Dopuszcza się możliwość dokonania zmian postanowień niniejszej umowy w przypadku zmian danych teleadresowych Zamawiającego i Wykonawcy, zmian rachunków bankowych, albo zmian osób odpowiedzialnych za realizację umowy. Zmiany te następują poprzez pisemne zgłoszenie tego faktu drugiej stronie i nie wymagają zawarcia aneksu do umowy.
2. Zamawiający dopuszcza zmianę terminu wykonania umowy, określonego w §7 ust.1 wyłącznie w sytuacji wystąpienia okoliczności, których strony umowy nie były w stanie przewidzieć, pomimo zachowania należytej staranności, potwierdzonych pisemną informacją od Wykonawcy. Termin przesunięcia wykonania umowy nie może być dłuższy niż 7 dni kalendarzowych.

§ 12 – Siła wyższa

1. Żadna ze Stron Umowy nie będzie odpowiedzialna za niewykonanie lub nienależyte wykonanie zobowiązań wynikających z Umowy, spowodowane przez okoliczności traktowane jako Siła Wyższa.
2. Dla celów Umowy, Siła Wyższa oznacza zdarzenia pozostające poza kontrolą każdej ze Stron, których Strony nie mogły przewidzieć, ani zapobiec i które zakłócają lub uniemożliwiają realizację Umowy.
3. W przypadku zaistnienia Siły Wyższej Strona, której taka okoliczność uniemożliwia lub utrudnia prawidłowe wywiązanie się z jej zobowiązań niezwłocznie nie później jednak niż w ciągu 3 dni kalendarzowych drugą Stronę o takich okolicznościach i ich przyczynie.
4. W przypadku wystąpienia Siły Wyższej, decyzje co do dalszego przebiegu realizacji Przedmiotu Umowy podejmują upoważnieni przedstawiciele Stron.
5. W przypadku, gdy Siła Wyższa stwarza konieczność rozwiązania Umowy, decyzja taka może być podjęta wyłącznie przy jednoczesnej zgodzie obu Stron.

§ 13 – Rozstrzygnięcie sporów

1. Wszelkie wątpliwości i spory związane z ważnością, interpretacją lub wykonaniem Umowy, Strony będą starały się rozstrzygać polubownie w drodze negocjacji lub wyjaśnień.
2. W trakcie trwania Umowy, Strony zobowiązują się do rozwiązywania wszelkich zaistniałych problemów i nieprzewidzianych sytuacji zgodnie z zasadami dobrej współpracy, przy uwzględnieniu interesów prawnych i ekonomicznych każdej ze Stron oraz mając na uwadze realizację celu niniejszej Umowy.
3. W przypadku niemożności polubownego rozstrzygnięcia sporu, Strony poddają spór pod rozstrzygnięcie sądu właściwego ze względu na miejsce siedziby Zamawiającego.

§ 14 – Postanowienia końcowe

1. Wykonawca nie może bez pisemnej zgody podmiotu tworzącego, właściwego dla Zamawiającego przenosić wierzytelności wynikających z niniejszej umowy na osoby trzecie ani rozporządzać nimi w jakiegokolwiek formie prawem przewidzianej.
2. W sprawach nieuregulowanych Umową stosuje się przepisy prawa powszechnie obowiązującego.
3. Wszelkie zmiany Umowy mogą być dokonywane za zgodą obu Stron w formie pisemnej pod rygorem nieważności.
4. Strony zobowiązują się do niezwłocznego informowania siebie nawzajem o każdorazowej zmianie adresu swojej siedziby lub podanych w umowie danych telefonicznych i e-mail. W razie zaniedbania

tego obowiązku korespondencję wysłaną listem poleconym za potwierdzeniem odbioru na adres podany w umowie uważa się za skutecznie doręczoną, nawet w razie zwrotu do nadawcy.

5. Umowę sporządzono w dwóch jednobrzmiących egzemplarzach po jednym dla każdej ze Stron.

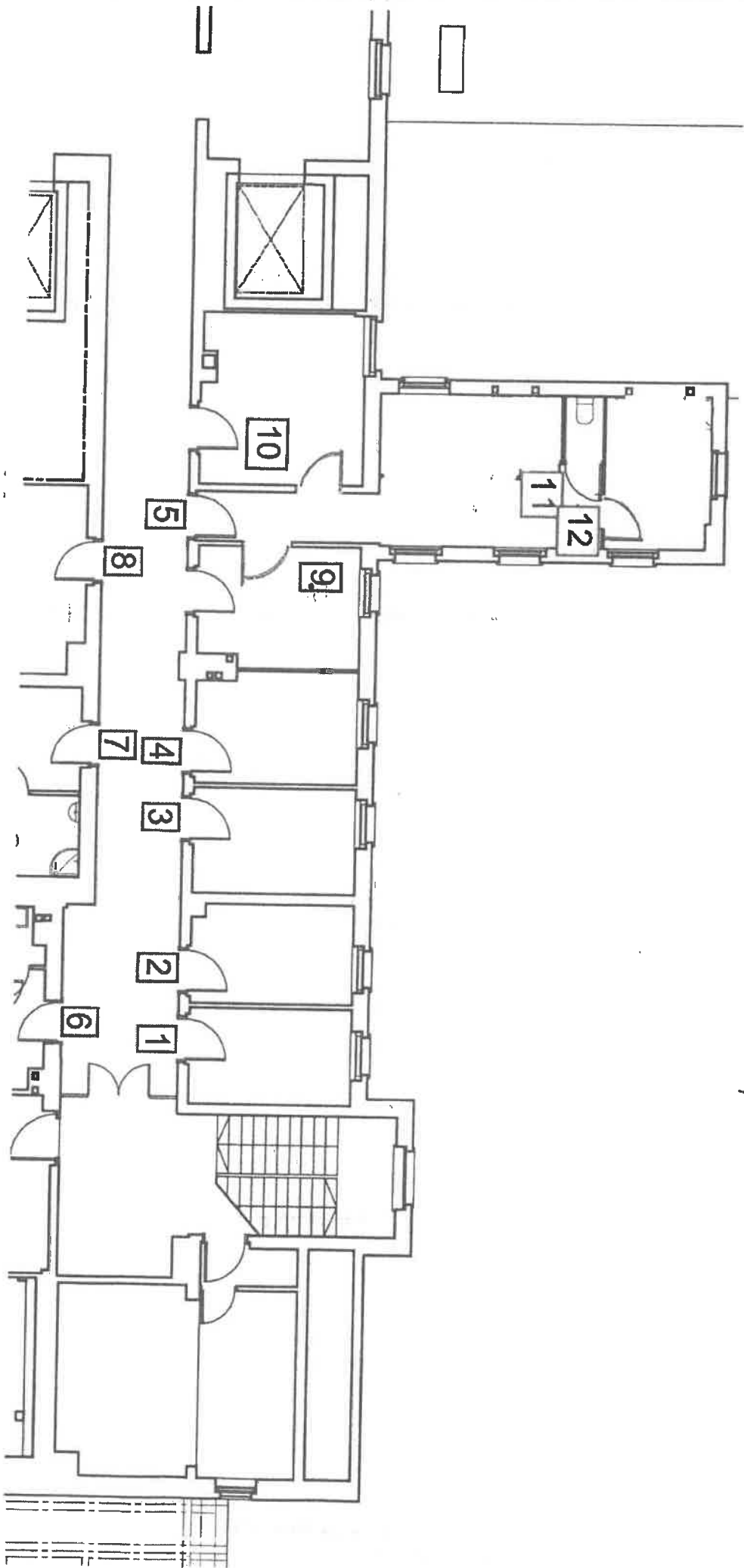
DATA, PODPIS I PIECZĄTKA REPREZENTANTA WYKONAWCY	DATA, PODPIS I PIECZĄTKA REPREZENTANTA ZAMAWIAJĄCEGO

LOKALIZACJE OBJĘTE UMOWĄ I OSOBY ODPOWIEDZIALNE ZA REALIZACJĘ UMOWY

Lp.	NAZWA LOKALIZACJI	ADRES LOKALIZACJI
1	Szpital Chorób Płuc im. Św. Józefa w Pilchowicach	44-145 Pilchowice ul. Dworcowa 31

Osoby odpowiedzialne za realizację umowy

Lp.	Imię i nazwisko	Stanowisko i dane kontaktowe
Ze strony Wykonawcy		
1		
Ze strony Zamawiającego		
1		Kierownik Działu Administracyjno Eksploatacyjnego 32/ 33-19-974



załącznik nr 2 do umowy

Dane podstawowe stolarki drzwiowej

lp	rodzaj drzwi	grubość ściany (cm)	Opis	wysokość (cm)	szerokość (cm)	sposób otwarcia	ościeżnica	rodzaj opaki przed	rodzaj opaki tył	kaseton	zamek	klamka	zawias	wyposażenie dodatkowe	kolor stolarki drzwi
1	wejściowe z korytarza	15	Drzwi wejściowe z korytarza głównego do pomieszczenia	200	100	lewe	Klejonka, regulowana	ozdobna	plaska	wypukły	standard, wkładka	tak	4 x standard	brak	kolorów producenta lakierów ADLER: „Mahagoni Rot”,
2	wejściowe z korytarza	15	Drzwi wejściowe z korytarza głównego do pomieszczenia	200	100	lewe	Klejonka, regulowana	ozdobna	plaska	wypukły	standard, wkładka	tak	4 x standard	brak	
3	wejściowe z korytarza	15	Drzwi wejściowe z korytarza głównego do pomieszczenia	200	100	lewe	Klejonka, regulowana	ozdobna	plaska	wypukły	standard, wkładka	tak	4 x standard	brak	
4	wejściowe z korytarza	15	Drzwi wejściowe z korytarza głównego do pomieszczenia	200	100	lewe	Klejonka, regulowana	ozdobna	plaska	wypukły	standard, wkładka	tak	4 x standard	brak	
5	wejściowe z korytarza	15	Drzwi wejściowe z korytarza głównego do zespołu pomieszczeń	200	100	lewe	Klejonka, regulowana	ozdobna	plaska	wypukły	standard, wkładka	tak	4 x standard	brak	
6	wejściowe z korytarza	15	Drzwi wejściowe z korytarza głównego do zespołu pomieszczeń	200	100	prawo	Klejonka, regulowana	ozdobna	brak	wypukły	standard, wkładka	tak	4 x standard	brak	
7	wejściowe z korytarza	15	Drzwi wejściowe z korytarza głównego do pomieszczenia	200	100	prawo	Klejonka, regulowana	ozdobna	brak	wypukły	standard, wkładka	tak	4 x standard	brak	
8	wejściowe z korytarza	15	Drzwi wejściowe z korytarza głównego do pomieszczenia	200	100	prawo	Klejonka, regulowana	ozdobna	brak	wypukły	standard, wkładka	tak	4 x standard	brak	
9	Z przedsiionka	10	Drzwi wejściowe do gabinetu DP	200	90	lewe	Klejonka, regulowana	plaska	plaska	wypukły	standard, wkładka	tak	4 x standard	brak	
10	Z przedsiionka	10	Drzwi wejściowe do gabinetu DF	200	90	lewe	Klejonka, regulowana	plaska	plaska	wypukły	standard, wkładka	tak	4 x standard	brak	
11	Z sekretariatu	Karton-gips 15	Drzwi wejściowe do gabinetu Dyrektora o podwyższonej izolacyjności akustycznej	200	90	lewe	Klejonka, regulowana	plaska	plaska	wypukły	standard, wkładka	tak	4 x standard	grubość 52-55mm, próg autonomiczny	
12	Z sekretariatu	Karton-gips 7,5	Drzwi do WC	200	80	prawo	Klejonka, regulowana	plaska	plaska	wypukły	standard WC	tak	3 x standard	brak	